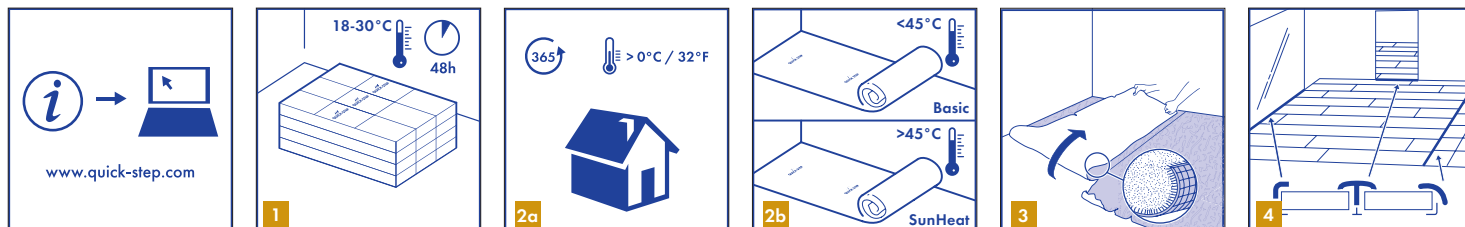


WŁAŚCIWE REZULTATY PRAC MOŻNA UZYSKAĆ POD WARUNKIEM ŚCISŁEGO PRZESTRZEGANIA WSZYSTKICH PONIŻSZYCH INSTRUKCJI.



1. PRZYGOTOWANIE

1

Aby uniknąć odkształcenia winylowych paneli podłogowych Quick-Step, należy je przechowywać i przewozić z zachowaniem ostrożności. Pudła należy przechowywać i transportować na płaskiej powierzchni, w starannie ułożonych stosach. W żadnym przypadku nie należy ustawiać pudeł w pozycji pionowej. Nie wolno przechowywać ich w wilgotnych lub zapylnych pomieszczeniach ani w miejscach narażonych na oddziaływanie skrajnych temperatur. Przed montażem panele winylowe Quick-Step należy poddać 48-godzinnej aklimatyzacji w temperaturze 18-30°C w pomieszczeniu, w którym mają zostać zamontowane. Temperaturę w pomieszczeniu i temperaturę podłoża należy utrzymywać przed montażem, w czasie wykonywania go i co najmniej 24 godziny po jego zakończeniu. Montaż paneli powinien odbywać się w temperaturze wynoszącej 18-30°C.

2

Panele winylowe Quick-Step zaprojektowano z myślą o montażu wewnętrznym w ogrzewanych pomieszczeniach, z temperaturą wynoszącą co najmniej > 0°C. Panele sprawdzają się najlepiej w temperaturze pokojowej. Z tego powodu nie nadają się one do montażu w solarach, na werandach, w przyczepach kempingowych lub na łodziach, ani w żadnych innych nieogrzewanych pomieszczeniach. Jeżeli istnieje możliwość, że temperatura podłogi przekroczy 45°C (np. z uwagi na bezpośrednie działanie promieni słonecznych) konieczne jest zastosowanie podkładu SunHeat lub montaż bez podkładu na wypoziomowanym podłożu mineralnym. Na zatrzaskowych panelach winylowych Quick-Step nie należy ustawiać pieców opalanych drewnem, piecyki akumulacyjnych ani innych podobnych urządzeń. Rozwiązania takie jak piece czy piecyki akumulacyjnych powinny zostać zamontowane na odpowiedniej płycie ochronnej. Panele Quick-Step powinny zostać zamontowane wokół płyty z zachowaniem szczelin dylatacyjnych o odpowiedniej szerokości. W przypadku innych sytuacji i miejsc, w których mogą występować bardzo wysokie temperatury, zaleca się wybór paneli Quick-Step Livyn Glue. W przypadku jakichkolwiek wątpliwości związanych z temperaturą podłogi, należy skontaktować się z działem technicznym firmy Quick-Step.

3

Rodzaj podłoża, jego jakość i przygotowanie go mają ogromny wpływ na efekt końcowy montażu. Jeśli podłoże nie nadaje się do montażu paneli winylowych Quick-Step, konieczne jest podjęcie wymaganych działań. Wszelkich niezbędnych informacji chętnie udzieli sprzedawca podłóg winylowych Quick-Step. Należy pamiętać, że nierówności podłoża mogą mieć wpływ na ostateczny wygląd podłogi winylowej Quick-Step w związku z możliwością powstania szczelin i nierówności. Podłoże powinno być stabilne i solidnie ułożone. Ponadto nie może być miękkie, uszkodzone ani luźne. Przed rozpoczęciem montażu należy usunąć okładziny podłogowe takie jak dywany i wykładziny dywanowe, wykładziny igłowane, wykładziny z pianki winylowej oraz pokrycia pływające. Nie jest konieczne usuwanie innych okładzin podłogowych, takich jak ceramiczne płytki podłogowe, klejone podłogi laminowane, klejone parkiety lakierowane, podłogi drewniane itp. W przypadku pozostawienia okładzin podłogowych takich jak klejone wykładziny PCW, twarde podłoże PCW, płytki winylowe, klejone linoleum oraz klejony parkiet olejowany, konieczne jest zastosowanie folii PE w celu uniknięcia migracji

4

W przypadku gdy temperatura w pomieszczeniach przylegających do pomieszczenia, w którym mają zostać zamontowane panele Quick-Step wykracza poza zalecany zakres temperatur (18-30°C) należy zastosować profil przejściowy. Dopuszczalne jest pokrycie szczelin dylatacyjnych w podłożu przy pomocy winylowych paneli zatrzaskowych Quick-Step. Podczas montażu podłóg winylowych Quick-Step należy odzworować wszelkie przesuwne złącza budynku i zastosować odpowiedni profil.

5

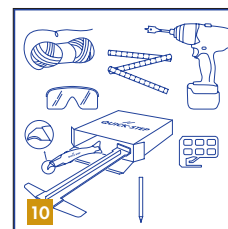
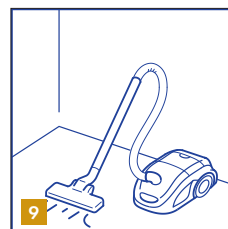
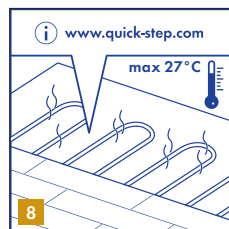
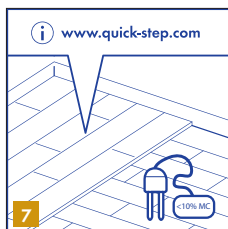
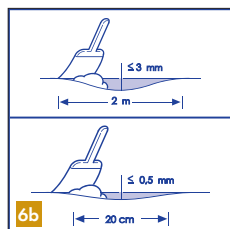
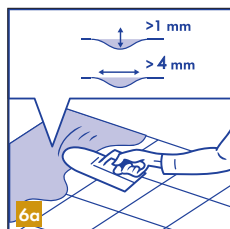
W przypadku montażu na podłożu drewnianym, należy najpierw usunąć istniejące okładziny. Na drewnie nie mogą występować jakiegokolwiek oznaki obecności szkodników lub pleśni. Należy upewnić się, że podłoże jest odpowiednio wypoziomowane, a następnie dokręcić lub zabezpieczyć gwoździami wszystkie luźne elementy. W celu doskonałego przygotowania podłoża należy zastosować odpowiednie drewniane płyty wyrównujące, panele lub masę samopoziomującą. Płyty wyrównujące należy zamontować przy użyciu odpowiedniego kleju lub śrub w odległości 30 cm. W przypadku, gdy pod podłogą drewnianą znajduje się jakakolwiek przestrzeń, musi być odpowiednio wentylowana. Należy usunąć wszystkie przeszkody oraz zapewnić właściwą wentylację (minimum 4 cm² całkowitej powierzchni otworów wentylacyjnych na m² podłogi). Zawartość wilgoci w drewnie nie może przekraczać 10%.

1. PRZYGOTOWANIE

2. MONTAŻ

3. WYKOŃCZENIE

4. MAINTENANCE


6

Należy upewnić się, że podłoże jest całkowicie płaskie. Spoiny cementowe pomiędzy płytkami lub inne szczeliny o głębokości powyżej 1 mm i szerokości powyżej 4 mm powinny zostać wyrównane. Przed rozpoczęciem montażu zatraskowych paneli winylowych Quick-Step należy wyrównać wszelkie nierówności podłoża wynoszące co najmniej 0,5 mm na odcinku 20 cm. To samo dotyczy nierówności przekraczających 3 mm na odcinku o długości 2 m. Wyrównywanie powinno odbywać się poprzez szlifowanie lub skrobanie. W celu wyrównania podłoża należy zastosować odpowiedni materiał poziomujący. Przed przystąpieniem do wyrównania należy upewnić się czy konieczne jest zastosowanie materiału gruntującego albo uszczelniającego. W pewnych przypadkach można uniknąć konieczności dodatkowego poziomowania podłoża dzięki zastosowaniu podkładu.

7

W przypadku wylewki cementowej zawartość wilgoci w podłożu musi być niższa niż 2,5% / 75% wilgotności względnej, a w przypadku wylewki anhydrytowej niższa niż 0,5% / 50% wilgotności względnej. W przypadku montażu w pomieszczeniu z ogrzewaniem podłogowym wymienione wartości muszą wynosić odpowiednio 1,5% / 60% wilgotności względnej i 0,3% / 40% wilgotności względnej. W każdym przypadku należy prowadzić pomiary wilgotności oraz zapisywać i przechowywać ich wyniki.

8

Systemy ogrzewania (wodne / elektryczne) wbudowane w wylewkę mogą być używane z panelami winylowymi Quick-Step, jeśli podczas procesu aklimatyzacji, montażu, a także w ciągu pierwszych 48 godzin po zakończeniu montażu możliwe jest utrzymanie temperatury pomieszczenia i podłogi na poziomie co najmniej 18°C. Z uwagi na zdrowie i bezpieczeństwo, a także w celu zapobiegania możliwości wystąpienia problemów z podłogą winylową Quick-Step, temperatura powierzchni podłogi nie może przekraczać 27°C. Podłogi w pomieszczeniach wyposażonych w ogrzewanie podłogowe i pomieszczeniach wyposażonych w inne rodzaje ogrzewania, przylegających do siebie pomieszczeniach wykorzystujących różne termostaty, a także pomieszczeniach z dużą różnicą temperatur, takich jak np. kuchnie i korytarze powinny być rozdzielone profilem przejściowym i zamontowane z zachowaniem szczeliny dylatacyjnej o szerokości wynoszącej co najmniej 5 mm. Paneli winylowych Quick-Step nie należy montować na tzw. luźno ułożonych systemach grzewczych, takich jak folie grzewcze, Quick-Step QuickHeat itp. W celu prawidłowego przygotowania podłoża z ogrzewaniem podłogowym, należy również zapoznać się odpowiednią instrukcją montażu, która znajduje się na witrynie internetowej: www.Quick-Step.com.

9

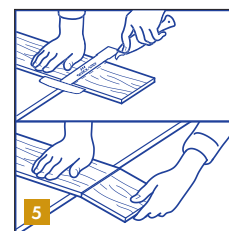
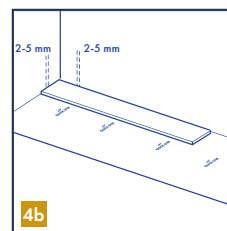
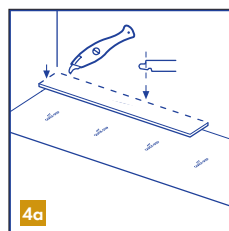
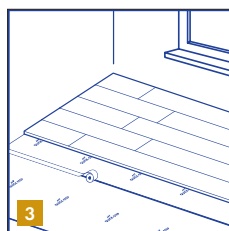
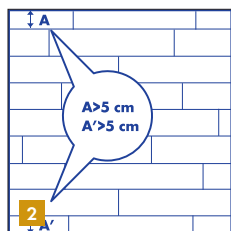
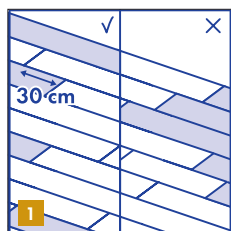
Należy zapewnić, aby podłoże było suche, płaskie, stabilne oraz wolne od tłuszczów i substancji chemicznych. W razie potrzeby stare materiały klejące należy zeszkobać i usunąć. Przed montażem podłoże należy starannie zamieść i odkurzyć, usuwając wszystkie zanieczyszczenia (łącznie z gwoździami). Konieczne jest naprawienie poważniejszych niedoskonałości podłoża i dużych pęknięć. Zalecane jest usunięcie starych listew przyściennych oraz zainstalowanie nowych po zakończeniu montażu podłogi.

10

Do wykonania montażu niezbędne są następujące standardowe narzędzia: taśma miernicza, okulary ochronne, cienka linka, rękawice i ołówek. Używanie dobijaka jest zabronione podczas montażu paneli winylowych Quick-Step. Poza narzędziami standardowymi zaleca się użycie noża do podłóg winylowych i narzędzia montażowego do podłóg winylowych Quick-Step. Narzędzie to można wykorzystać zarówno w roli dociągacza, jak i klocka montażowego. Użycie jakichkolwiek akcesoriów innych niż markowe akcesoria Quick-Step do montażu podłóg winylowych (np. niewłaściwego podkładu) może spowodować uszkodzenie podłogi winylowej Quick-Step. Spowoduje to unieważnienie gwarancji udzielonej przez firmę Quick-Step. Z tego powodu zalecane jest używanie wyłącznie akcesoriów do podłóg winylowych marki Quick-Step, które zostały opracowane i przetestowane z myślą o montażu winylowych paneli podłogowych.

11

Przed montażem i w czasie jego trwania należy kontrolować wszystkie panele w optymalnych warunkach oświetlenia. Nie należy używać desek z wyraźnymi wadami. Zamontowany panel parkietowy uznaje się za zaakceptowany i nie podlega on reklamacji.



2. MONTAŻ

1

W czasie montażu panele należy układać naprzemiennie, aby zbyt duża liczba identycznych, jaśniejszych lub ciemniejszych paneli nie znalazła się obok siebie w jednym miejscu. Aby uzyskać doskonały wygląd podłogi, należy mocować panele w kierunku najdłuższej ściany, równoległe do kierunku padania promieni światła. Należy zapewnić, aby skrajne połączenia paneli w dwóch kolejnych rzędach nie były wyrównane. Panele muszą być przesunięte względem siebie o minimum 30 cm. W celu zapewnienia bardziej naturalnego wyglądu i największej możliwej wytrzymałości mechanicznej zalecamy unikanie montażu paneli we wzorach; zalecane jest stosowanie losowego układu.

2

Przed rozpoczęciem montażu należy zmierzyć pomieszczenie. Należy upewnić się, że pierwszy i ostatni rząd paneli będzie miał co najmniej 5 cm szerokości.

3

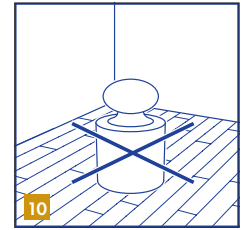
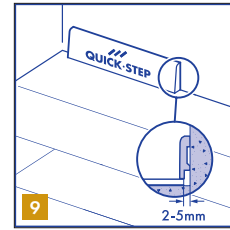
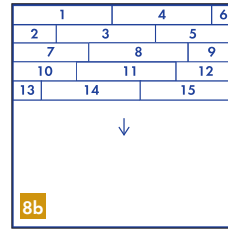
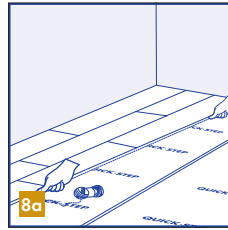
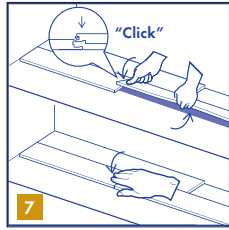
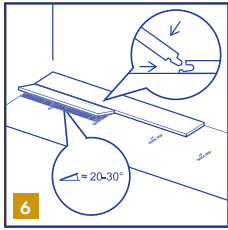
Przed rozpoczęciem montażu paneli należy zastosować odpowiedni podkład, jeśli jest wymagany. Winyłowe panele zatrzaskowe Quick-Step pozwalają na dowolny wybór miejsca rozpoczęcia montażu. Warto wcześniej zastanowić się nad najłatwiejszym sposobem ułożenia podłogi. Zaleca się rozpoczęcie pracy w lewym narożniku pomieszczenia. W razie potrzeby należy zastosować odpowiedni podkład. Szczególnie zaleca się stosowanie specjalnych podkładów do podłóg winyłowych Quick-Step, które pełnią funkcje izolacyjne, wygłuszające i poziomujące, a także ułatwiają montaż podłogi. Podkład, który jest zbyt miękki (CS < 400 kPa) lub wykonany z niewłaściwego materiału spowoduje uszkodzenie podłogi. Podkład przeznaczony do podłóg laminowanych lub parkietów jest nieodpowiedni do montażu winyłowych paneli zatrzaskowych. Więcej informacji na temat podkładów można znaleźć na opakowaniu bądź u sprzedawcy. Podczas montażu kolejnego pasa podkładu zaleca się łączenie podkładów taśmą, aby uniknąć nakładania się warstw podkładu.

4

W przypadku montażu paneli przy ścianach należy usunąć ich krawędzie zatrzaskowe. W tym celu należy odciąć piór na dłuższej krawędzi pierwszego panelu, a następnie pozostałych paneli w rzędzie. Należy zapewnić pozostawienie szczelin dylatacyjnych o szerokości wynoszącej co najmniej 2 mm; zalecana szerokość szczeliny dylatacyjnej wynosi 5 mm. W celu uproszczenia montażu można wykorzystać fragment panelu winyłowego Quick-Step w roli elementu dystansowego. W przypadku montażu paneli w pomieszczeniu z ogrzewaniem podłogowym należy pozostawić szczelinę dylatacyjną o szerokości wynoszącej co najmniej 5 mm.

5

Panele winyłowe Quick-Step można z łatwością przycinać przy pomocy odpowiedniego noża do przycinania podłóg winyłowych. W czasie cięcia powierzchnia dekoracyjna powinna być skierowana w górę. Przed rozpoczęciem cięcia panelu winyłowego należy narysować linię, a następnie użyć noża do przecięcia powierzchni. Następnie należy złamać panel oburącz. Nie jest konieczne przecinanie panelu na całej głębokości.


6

Przytóż instalowany pierwszy panel drugiego rzędu pod kątem 20-30° do dłuższego boku panelu z pierwszego rzędu. Poruszaj nim delikatnie w górę i w dół, jednocześnie dopychając do siebie pióro i wpust łączonych paneli. Zamek zatrzaśnie się. Lekko przesun instalowany panel w górę i w dół oraz jednocześnie naciśnij z pewną siłą do przodu. Panele ulegną wzajemnemu zatrzaśnięciu.

7

Następnie należy wsunąć trzeci panel poziomo. W tym celu wystarczy lekko unieść montowany panel, podtrzymując go dłonią od spodu w odległości około 25 centymetrów od krótkiej krawędzi panelu. Następnie należy delikatnie docisnąć kciukiem złącze krótkiej krawędzi panelu, przesuwać go od wewnętrznego narożnika na zewnątrz, do momentu usłyszenia i/lub wycucia charakterystycznego kliknięcia. Przed przystąpieniem do montażu kolejnych paneli należy sprawdzić każdą krótszą krawędź pod kątem szczelin i różnic w wysokości. Aby upewnić się, że połączenia są prawidłowo zatrzaśnięte, można delikatnie nacisnąć kciukiem powierzchnię przy każdej krótkiej krawędzi złącz paneli. Nie należy używać młotka ani dobijaka, gdyż może to spowodować uszkodzenie mechanizmu zatraskowego. To najprostsza metoda montażu paneli zatraskowych wyposażonych w mechanizm Multifit V™. Montaż paneli należy kontynuować w kierunku skraju pomieszczenia. Najprostszym sposobem montażu jest siedzenie na już zamontowanych panelach.

8

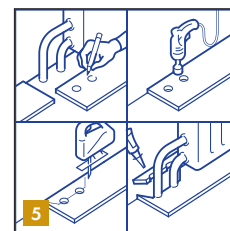
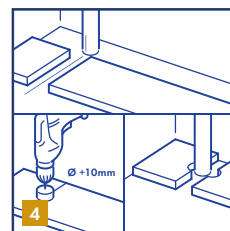
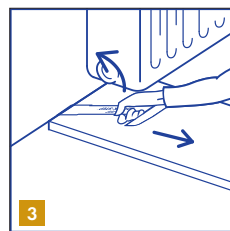
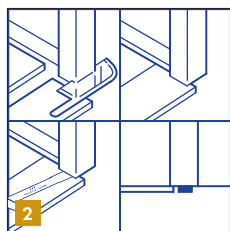
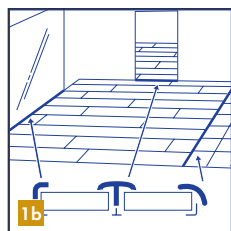
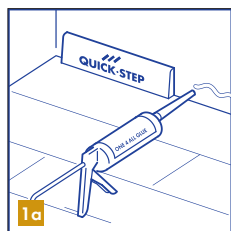
Pierwsze trzy rzędy paneli należy zamontować w pożądanym pozycji w pobliżu ściany. Następnie należy wykorzystać kawałek cienkiego sznurka i przytrzymać go przy zamontowanych panelach, aby sprawdzić czy zamontowane panele są proste i ewentualnie poprawić montaż. W przypadku montażu podłogi w większych pomieszczeniach, pomieszczeniach o nieregularnym kształcie lub montażu bez szczelin dylatacyjnych pomiędzy pomieszczeniami należy regularnie sprawdzać, czy podłoga jest prosta. Wzdłuż ścian pomieszczenia należy pozostawić szczelinę dylatacyjną o szerokości wynoszącej co najmniej 2 mm; zalecana szerokość szczeliny dylatacyjnej wynosi 5 mm.

9

Podłogi w pomieszczeniach wyposażonych w ogrzewanie podłogowe i pomieszczeniach wyposażonych w inne rodzaje ogrzewania, przylegających do siebie pomieszczeniach wykorzystujących różne termostaty, a także pomieszczeniach z dużą różnicą temperatur, takich jak np. kuchnie i korytarze powinny zostać rozdzielone profilem przejściowym i zamontowane z zachowaniem szczeliny dylatacyjnej o szerokości wynoszącej co najmniej 5 mm. Profil przejściowy należy zastosować także w przypadku gdy temperatura w pomieszczeniach przylegających do pomieszczenia, w którym mają zostać zamontowane panele Quick-Step wykracza poza zalecany zakres temperatur (18-30°C).

10

Pod żadnym pozorem nie należy blokować ruchów podłogi. Wszelkie ciężkie przedmioty ustawione na podłodze (takie jak np. kuchenka, wyspa kuchenna, szafy, ciężki piec) powinny pełnić rolę ściany, w związku z tym należy pozostawić wokół nich odpowiednie szczeliny dylatacyjne. Podłogi pływające należy montować w sposób, który umożliwia pływanie. W przypadku gdy nie jest to możliwe należy zastosować klej Quick-Step glue down vinyl



3. WYKOŃCZENIE

1

Przeprowadź oględziny powierzchni zainstalowanej podłogi. Listwy przyścienne Quick-Step należy montować przy ścianie, jednak w żadnym przypadku nie należy łączyć ich do podłogi. W niewielkich pomieszczeniach o powierzchni wynoszącej $< 10 \text{ m}^2$, w których panuje wysoka wilgotność, takich jak toalety i łazienki, dopuszczalne jest wypełnienie szczelin dylatacyjnych uszczelniaczem do podłóg winylowych Quick-Step Aqua Sealant. W przypadku wypełnienia szczelin dylatacyjnych, ich szerokość musi wynosić co najmniej 5 mm, wymagane jest także zastosowanie profilu typu T w celu odizolowania tego pomieszczenia od pozostałych pomieszczeń. Profil przejściowy należy zastosować w przypadku gdy temperatura w pomieszczeniach przylegających do pomieszczenia, w którym mają zostać zamontowane panele Quick-Step wykracza poza zalecany zakres temperatur ($18\text{-}30^\circ\text{C}$).

2

Przy progach lub drzwiach zalecane jest podcięcie profili, ościeżnic lub framug. Aby upewnić się, że przycięcie zostanie wykonane w prawidłowy sposób, należy obrócić panel spodnią stroną do góry i umieścić go na podłodze przy ościeżnicy. Następnie należy ułożyć piłkę ręczną płasko na panelu i przeciąć ościeżnicę. Po przycięciu należy usunąć wyciętą część i wszelkie pozostałości. Po przycięciu możliwe jest zatrzasknięcie długiej krawędzi panelu od strony podciętego profilu ościeżnicy. Następnie należy dosunąć panel w celu zamknięcia połączenia. W celu uzyskania całkowitej szczelności długiego i krótkiego połączenia panelu należy użyć narzędzia montażowego do podłóg winylowych Quick-Step jako dociągacza.

3

W miejscach, w których niemożliwe jest odpowiednie nachylenie paneli (np. pod grzejnikami), należy je dociągnąć i połączyć narzędziem montażowym Quick-Step Livyn.

4

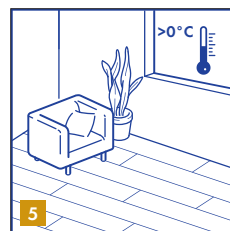
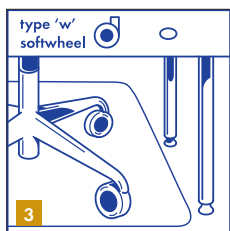
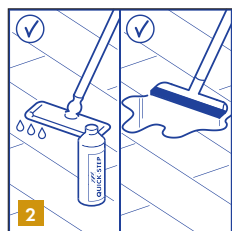
Panele w rzędach, w których znajdują się rury należy układać w taki sposób, aby rura przebiegała na linii złącza pomiędzy dwoma panelami. Aby wykonać otwór na rurę, należy zastosować wiertło o średnicy równej średnicy rury plus 10 mm. Następnie należy połączyć krótkie krawędzie obu paneli i nawiercić otwór na łączeniu. Po wykonaniu otworu panele są gotowe do zainstalowania.

5

W przypadku podwójnych rur należy wywiercić otwory, których wymiar jest równy średnicy rur plus 10 mm. Jeśli rury znajdują się na długiej krawędzi panelu, wykonaj cięcie pod kątem 45 stopni, prowadzące od każdego otworu do krawędzi panelu.

6

Następnie, wzdłuż krawędzi odciętego kawałka nałóż odpowiedni klej i przyklej go na swoim miejscu. Należy upewnić się, że klej nie znajduje się pomiędzy klejonym kawałkiem panelu a podłożem.



4. KONSERWACJA

1

Korzystanie z nowych podłóg winylowych Quick-Step jest możliwe natychmiast po zakończeniu montażu. Na podłodze winylowej dopuszczalne jest korzystanie z odkurzacza. Zabronione jest używanie parowych urządzeń czyszczących.

2

Podłoga winylowa może być czyszczona przy pomocy wilgotnego lub mokrego mopa. Stosowanie specjalnego środka czyszczącego do podłóg winylowych Quick-Step Livyn Clean zapewni doskonały stan podłogi winylowej. Do czyszczenia podłogi nie należy używać detergentów opartych na mydle naturalnym, ponieważ spowodują one powstanie trudnej do usunięcia lepkiej warstwy zbierającej kurz i zabrudzenia na podłodze. Nie należy także stosować detergentów zawierających duże cząsteczki, ponieważ mogą spowodować matowienie podłóg. Należy zawsze stosować odpowiednią ilość detergentów i środków czyszczących, ponieważ stosowanie zbyt dużej ich ilości może spowodować powstanie warstwy detergentu, która może być trudna lub niemożliwa do usunięcia bez zastosowania cykliniarki do podłóg winylowych. Rozlane cieczki należy natychmiast usuwać z podłogi.

3

Konieczne jest zabezpieczenie nóg mebli i krzeseł. Należy korzystać z krzeseł typu W i foteli (biurowych), odpowiednich do używania na podłodze winylowej i/lub użyć odpowiedniej podkładki.

4

Ciągnięcie ciężkich przedmiotów po podłodze jest zabronione. Można je przenosić wyłącznie po ich podniesieniu. Nogi mebli muszą mieć dużą powierzchnię oraz być zaopatrzone w ochroniacze, które nie spowodują powstania plam. Im wyższe i/lub szersze są nogi mebli, tym lepszy rozkład ciężaru na podłodze i mniejsza możliwość uszkodzenia jej. Aby zapobiec wnoszeniu brudu, piasku i ziemi na podłogę, należy przy wyjściach zewnętrznych umieścić wycieraczki. Spód wycieraczek nie może być gumowy. Zapewni to mniejsze narażenie podłogi na uszkodzenia, niższy poziom intensywności wymaganych czynności konserwacyjnych oraz dłuższą żywotność. Należy pamiętać, że długotrwała styczność z niektórymi rodzajami gumy może skutkować powstaniem trwałych plam.

5

Styczność z papierosami, zapalkami lub innymi gorącymi przedmiotami może spowodować nieodwracalne uszkodzenie podłogi.

6

W pomieszczeniach, w których zamontowano podłogę należy utrzymywać temperaturę wynoszącą powyżej 0°C, zalecana temperatura wnętrza powinna utrzymywać się w zakresie 18-30°C. Ten zakres temperatur dotyczy również podłoża pod panelami.